

BULLETIN DE LA S. M. F.

SMF

Vie de la société

Bulletin de la S. M. F., tome 75 (1947), p. V-XXII

<http://www.numdam.org/item?id=BSMF_1947__75__R5_0>

© Bulletin de la S. M. F., 1947, tous droits réservés.

L'accès aux archives de la revue « Bulletin de la S. M. F. » (<http://smf.emath.fr/Publications/Bulletin/Presentation.html>) implique l'accord avec les conditions générales d'utilisation (<http://www.numdam.org/conditions>). Toute utilisation commerciale ou impression systématique est constitutive d'une infraction pénale. Toute copie ou impression de ce fichier doit contenir la présente mention de copyright.

NUMDAM

Article numérisé dans le cadre du programme
Numérisation de documents anciens mathématiques

<http://www.numdam.org/>

SOCIÉTÉ MATHÉMATIQUE DE FRANCE

ÉTAT

DE LA SOCIÉTÉ MATHÉMATIQUE DE FRANCE

AU 30 NOVEMBRE 1947

Bureau et Conseil de la Société pour 1947

MEMBRES HONORAIRES DU BUREAU

MM. BOREL.

BRILLOUIN (M.).

DE BROGLIE (Louis).

CARTAN (E.).

CHAZY.

DENJOY.

DRACH.

ESCLANGON.

GODEAUX.

MM. GONSETH.

HADAMARD.

JULIA.

DE LA VALLÉE POUSSIN.

LINDELÖF.

MONTEL.

PÉRÈS.

VEBLEN.

VESSIOT.

VILLAT.

BUREAU ET CONSEIL

Président..... MM. CHATELET (A.).

Vice-Présidents... } DARGENTON.
JANET.
BRARD.
CARTAN (H.).

Secrétaires..... } LERAY.
BELGODÈRE.

Vice-Secrétaires... } CHARRUEAU.
BRELOT.

Trésorier..... M^{me} DUBREIL.

Archiviste..... M. MAILLARD.

*Autres membres
du Conseil*.....

MM. BAYARD.

BENOIT.

COURTAND.

DESFORGE.

DIEUDONNÉ.

EHRESMANN.

FAVARD.

JEAN.

LICHNÉROWICZ.

MANDELBROJT.

MARCHAUD.

ROBERT (PAUL).

VINCENSINI.

SOCIÉTÉ MATHÉMATIQUE DE FRANCE

INSTITUT HENRI POINCARÉ, 11, RUE PIERRE-CURIE - PARIS (V^e)

Liste des conférences de la Société en 1946.

- J. FERRAND. — Sur l'approximation des fonctions par des fonctions définies sur un réseau (23 janvier).
- M. KRASNER. — Sur une généralisation de la théorie de Galois (13 février).
- L. GAUTHIER. — La géométrie réglée des espaces à n dimensions (13 février).
- G. GHOQUET. — Topologie des solutions des équations différentielles $y' = f(x, y)$ (20 mars).
- J. FAVARD. — Corps convexes (10 avril).
- N. ARONSZAJN. — Sur certains développements canoniques en fonctions harmoniques de l'espace (8 mai).
- B. COMBES. — Sur une généralisation de l'inégalité de Bienaymé (29 mai).
- J. LERAY. — Topologie algébrique (12 juin, 19 juin, 26 juin).
- O. NIKODYM. — Sur les sous-espaces de l'espace de Hilbert (6 novembre).
- O. NIKODYM. — Sur une généralisation de la notion de fonction, en connexion avec les corps de Boole (20 novembre).
- J. NIELSEN. — Sur la théorie des transformations des surfaces (27 novembre).
- P. GILLIS. — Les formes différentielles extérieures (4 décembre).
- M. MORSE. — Classes d'homotopie des fonctions méromorphes (11 décembre).
- Séance d'étude sur les programmes de l'enseignement supérieur des Mathématiques (28 décembre).

Liste des conférences de la Société en 1947.

- S. MANDELBROJT. — Un principe général de la théorie des séries asymptotiques (8 janvier).
- B. ECKMANN. — Quelques relations entre la Topologie et l'Algèbre :
- I. Champs de vecteurs et équations linéaires (22 janvier).
 - II. Les extensions d'un groupe et les polyèdres (23 janvier).
- G. HIRSCH. — Aspect topologique des axiomes de la géométrie projective (24 janvier).
- P. LÉVY. — Quelques résultats nouveaux sur le problème de Plateau (3 février).
- L. KALOJNINE. — Sur les p -groupes de Sylow du groupe symétrique du degré p^m (17 février).
- M. KRASNER. — Recherches sur les corps valués (3 mars, 8 mars, 10 mars, 22 mars) :
- I. Théorie de la ramification dans les extensions finies des corps valués.
 - II. Théorie des fonctions analytiques dans les corps valués complets.
 - III. Théorie non abélienne des corps de classes pour les extensions finies et séparables des corps valués complets.

- O. ORE. — Quelques conséquences du théorème de Jordan-Hölder (8 mai).
- O. ORE. — Les relations entre les structures et les opérations topologiques (10 mai).
- S. STOLOW. — Sur certaines surfaces de Riemann et les fonctions correspondantes (12 mai, 13 mai, 15 mai).
- P. SERGESCU. — Les débuts du calcul infinitésimal (27 mai, 29 mai).
- F. BUREAU. — Intégration des équations linéaires aux dérivées partielles, totalement hyperboliques, d'ordre plus grand que 2 (2 juin).
- A. OSTROWSKI. — Les types de convergence dans l'analyse numérique (23 juin).
- P. DUBREIL. — Aperçus sur la théorie des variétés algébriques (10 novembre).
- J. LERAY. — L'homologie valuée (17 novembre).
- L. KALOUJNINE. — Recherches sur les groupes abéliens infinis (8 décembre).
- L. KALOUJNINE. — Les travaux soviétiques sur la théorie des groupes abstraits (d'après l'ouvrage de Kouroch) (15 décembre).
-

SOCIÉTÉ MATHÉMATIQUE DE FRANCE

LISTE DES MEMBRES.

1935. ADAD (HENRI), professeur au Lycée Bugeaud, Alger (Algérie).
1931. AMIRA (B.), The Hebrew University, Institute of Mathematics, Jérusalem (*Palestine*).
1925. ANGHELTZA (Th.), professeur à la Faculté des Sciences, Str. Tebea, 6, Cluj (*Romania*).
1939. ANGLADE, professeur au Lycée, Béziers (Hérault).
1919. ANTOINE, professeur à la Faculté des Sciences, 11, avenue Aristide-Briand, Rennes (Ille-et-Vilaine).
1934. APPERT (ANTOINE), docteur ès sciences, 1, rue de Bordeaux, Saumur (Maine-et-Loire).
1945. *ARBAULT (JEAN), chef de travaux à la Faculté des Sciences, Poitiers (Vienne).
1946. AVRIL (JEAN), 19, rue Boiron, Villefranche-sur-Saône (Rhône).
1929. BADESCO (RADU), professeur à l'École Polytechnique de Bucarest, Calla Dorobanti, 232, Bucaresti (*Romania*).
1947. BARANOV (VLADIMIR), 28, Villa Molitor, Paris (16^e).
1945. BARAS (RAYMOND), ingénieur, 15, rue de la Germaine, Nevers (Nièvre).
1932. BARRILLON, directeur de l'École du Génie maritime, 3, avenue Octave-Gréard, Paris (7^e).
1918. *BARRIOL (ALFRED), professeur à l'Institut de Statistique, 10, rue La Bruyère, Paris (9^e).
1947. BATICLE, inspecteur général des Ponts et Chaussées, 1, rue Newton, Paris (16^e).
1944. BAYARD (MARCEL), directeur des Câbles sous-marins, 20, rue Las Cases, Paris (7^e).
1920. BAYS (SÉVERIN), professeur à l'Université de Fribourg, Le Châtelet, Fribourg (*Suisse*).
1924. *BELGODÈRE (PAUL), attaché de recherches, 55, rue de Varenne, Paris (7^e).
1945. BÉNARD, élève à l'École Polytechnique, 5, rue Descartes, Paris (5^e).
1919. BÉNEZÉ, professeur, 8, rue Voisembert, Issy-les-Moulineaux (Seine).
1943. BENNETON, professeur, 145, boulevard Malesherbes, Paris (17^e).
1947. BENOIT (ANDRÉ), professeur, 39, avenue de Saxe, Paris (7^e).
1947. BERNARD (RENÉ), instituteur, Le Revest-les-Eaux (Var).
1923. BERNSTEIN (SERGE), professeur à la Faculté des Sciences de l'Université de Leningrad, Leningrad (*U. S. S. R.*).
1947. BERRARD (JEAN), professeur, 5 bis, rue Scheurer-Kestner, Poitiers (Vienne).
1891. *BERTRAND DE FONTVIOLANT, professeur honoraire à l'École Centrale, Domaine de Labat, Valisville, par Lanta (Haute-Garonne).
1888. BIOCHE (CHARLES), professeur honoraire, Ferrières-en-Brie (Seine-et-Marne).
1947. BLAMBERT (MAURICE), licencié ès sciences, 5, square de Port-Royal, Paris (13^e).
1932. BLANC (EUGÈNE), professeur à la Faculté des Sciences de Clermont-Ferrand (Puy-de-Dôme).
1944. BLANCHARD (RENÉ), inspecteur de l'enseignement primaire, 4, rue Lemaistre, Le Havre (Seine-Inférieure).
1939. BOHR (HARALD), professeur à l'Université, Regensen, St. Kannikestraede, 2, Kobenhavn (*Danmark*).
1947. BOOS (Abbé E.), professeur à l'Institut Catholique, 32, boulevard St-Marcel, Paris (5^e).
1895. *BOREL (ÉMILE), membre de l'Institut, 4, rue Froidevaux, Paris (14^e).
1934. BORUVKA (OTAKAR), professeur à l'Université Masaryk, Kounicova, 63, Brno, (*Ceskoslovensko*).
1945. *BOUFFARD, professeur, 106, rue de la Pompe, Paris (16^e).
1913. *BOULIGAND (GEORGES), professeur à la Faculté des Sciences, 46, rue Saint-André-des-Arts, Paris (6^e).

La date indique l'année de l'admission.

L'astérisque * indique les membres à vie.

Les rectifications qu'il y aurait lieu d'apporter à cette liste doivent être adressées aux Secrétaires de la Société Mathématique de France, 11, rue Pierre-Curie, Paris (5^e).

1947. BOURION (GEORGES), professeur à la Faculté des Sciences, 18, place Hoche, Alger (Algérie).
1936. *BOUTIN (PIERRE), professeur, 6, rue Albert-Sorel, Paris (14°).
1944. BOUVAIST (ROBERT), professeur d'Hydrographie de la Marine, Vincelles par Louhans (Saône-et-Loire).
1947. BOUZITAT (JEAN), ingénieur, 8, rue de Babylone, Paris (7°).
1946. BRACONNIER (JEAN), docteur ès sciences, 38, rue de la République, Lunéville (Meurthe-et-Moselle).
1940. BRARD (ROGER), ingénieur en chef des Industries Navales, 34, rue Raynouard, Paris (16°).
1924. BRÈGUET (LOUIS), ingénieur-constructeur, président de la Chambre syndicale des industries aéronautiques, 115, rue de la Pompe, Paris (16°).
1932. BRELOT (MARCEL), professeur, Institut Fourier, Place du Doyen-Gosse, Grenoble (Isère).
1929. BRILLOUIN (MARCEL), membre de l'Institut, 31, boulevard de Port-Royal, Paris (13°).
1920. *BRILLOUIN (LÉON), 30, quai du Louvre, Paris (1^{er}).
1947. BRISAC (ROBERT), professeur, 94, rue du Cdt-Mages, Marseille (Bouches-du-Rhône).
1920. DE BROGLIE (LOUIS), membre de l'Institut, 94, rue Perronnet, Neuilly-sur-Seine (Seine).
1946. BROISE (AUGUSTE); ingénieur, rue Philippière, Longué (Maine-et-Loire).
1947. BRUNEL (ANTOINE), professeur, 13, rue Colonne-d'Ornano, Alger (Algérie).
1947. BRÜWIER (LAURENT), professeur à la Faculté Polytechnique de Mons, 10, rue Grande, Maisières-les-Mons (Belgique).
1901. BUHL (A.), professeur honoraire, 5, rue Paul-Déroulède, Asnières (Seine).
1947. BUQUET (ARMAND); professeur au Lycée de Saint-Quentin (Aisne).
1947. CABANNES (HENRI), ingénieur, 2, rue Pierre-Curie, Paris (5°).
1947. CAGNAC (GEORGES), professeur, 53, rue de Babylone, Paris (7°).
1928. CAIRNS (W. D.), professeur de Mathématiques, Oberlin College, Peters Hall, Oberlin, Ohio (U. S. A.).
1927. CALLANDREAU, professeur à l'École Centrale, 1, boulevard Edgar-Quinet, Paris (14°).
1928. CALUGAREANO, professeur à la Faculté des Sciences, 10, Str. Caragiale, Cluj (Romania).
1931. CAPOULADE, professeur, 13, rue Bosman, Colombes (Seine).
1934. CAQUOT (ALBERT), membre de l'Institut, 1, rue Beethoven, Paris (16°).
1946. CARLIER (GEORGES), ingénieur, 3, rue Edouard-Fournier, Paris (16°).
1896. CARTAN (ELIE), membre de l'Institut, 95, boulevard Jourdan, Paris (14°).
1930. CARTAN (HENRI), professeur à la Faculté des Sciences, 95, boulevard Jourdan, Paris (14°).
1947. CASAL (PIERRE), ingénieur, 1, rue Georges-Clémenceau, Versailles (Seine-et-Oise).
1940. CASSÉ (RENÉ), ingénieur, 13, rue Victor-Hugo, Essonnes (Seine-et-Oise).
1946. CASTRUCCI (BENEDITO), professeur à l'Université, 111, rue Nicolas-Souza, Queiroz (Brasil).
1919. CERF (GEORGES), professeur à la Faculté des Sciences, 11, rue Berlioz, Strasbourg (Bas-Rhin).
1941. CHABAUTY (CLAUDE), professeur à la Faculté des Sciences, 14, rue de Verdun, Strasbourg (Bas-Rhin).
1925. CHAMBAUD (A.), ingénieur 1, rue Félix-Faure, Paris (15°).
1919. *CHAPELON (JACQUES), professeur à l'École Polytechnique, 2, boulevard Morland, Paris (4°).
1946. CHAPGREI, professeur au Lycée Lyautey, Casablanca (Maroc).
1930. CHARPENTIER (M^{lle}), professeur à la Faculté des Sciences, 9, boulevard Magenta, Rennes (Ille-et-Vilaine).
1933. CHARRUEAU (ANDRÉ), ingénieur, 33, avenue du Général-Sarrail, Paris (16°).
1911. CHATELET (ALBERT), professeur à la Faculté des Sciences, 120, rue d'Assas, Paris (6°).
1937. CHATELET (FRANÇOIS), professeur, 15 bis, rue Roussey, Lyon (Rhône).
1935. CHAZEL (MAURICE), 119, avenue du Maine, Paris (15°).
1907. *CHAZY (JEAN), membre de l'Institut, 6, rue Joseph-Bara, Paris (6°).
1945. *CHIGANNE, professeur, 11, rue du Montoir, Clamart (Seine).
1928. CIORANESCU (NICOLAS), maître de conférences à l'École Polytechnique, Stradela Bucovina, 7, Bucaresti 2 (Romania).
1947. COCHRANE (HUGH), Maison canadienne, cité universitaire, boulevard Jourdan, Paris (14°).
1946. COLMEZ (JEAN), professeur, 8, avenue Anatole-France, Nancy (Meurthe-et-Moselle).
1944. COMBES (BERNARD), maître de conférences à l'École Polytechnique, 55, rue de Meaux, Paris (19°).
1947. COMBES (JEAN), attaché de recherches, Maison de Cuba, 59, boulevard Jourdan, Paris (14°).
1946. COMMEAU (JOANNY), professeur, 30, rue du Maréchal-Foch, Strasbourg (Bas-Rhin).
1937. COSTABEL (PIERRE), professeur, Villa Béthanie, Montsoul (Seine-et-Oise).
1946. *COSTA DE BEAUREGARD (OLIVIER), chargé de recherches, 10, rue de Maignan, Paris (8°).

1900. *COTTON (EMILE), membre de l'Institut, 1, place Saint-Laurent, Grenoble (Isère).
1913. COURBON (JEAN), ingénieur, 8, place du Commerce, Paris (15^e).
1944. COURTAND, ingénieur en chef des Manufactures de l'État, 43, rue Michel-Ange, Paris (16^e).
1947. COURTOIS (JACQUES), attaché de recherches, 6, rue Pierre-Curie, Paris (5^e).
1947. CUREA (JEAN), professeur, Faculté d'Agronomie, Cluj (*Romania*).
1947. DANA (VICTOR), c/o Sirgy, Dana et C^{ie}, 9, rue Adly-Pacha, Le Caire (*Egypte*).
1938. DARGENTON (A.), ingénieur général des Ponts et Chaussées, 4, rue de la Planche, Paris (7^e).
1919. DARMOIS (GEORGES), professeur à la Faculté des Sciences, 7, rue de l'Odéon, Paris, (6^e).
1947. DAVID (MARCEL), professeur, 26, rue Rossini, Pessac (Gironde).
1946. DEAUX (ROLAND), professeur à la Faculté Polytechnique, 47, chaussée de Binche, Mons (*Belgique*).
1938. DEBEY (JEAN), professeur, 8, rue Vauvenargues, Paris (18^e).
1946. DEBREU (GÉRARD), attaché de recherches, 12, avenue Dode-de-la-Brunerie, Paris (16^e).
1945. DECUYPER (MARCEL), professeur à la Faculté des Sciences de Lille, 176, rue du Général-de-Gaulle, Mons-en-Bareuil (Nord).
1920. DEDRON, inspecteur général de l'Instruction publique, 112 ter, avenue de Suffren, Paris (7^e).
1947. DELCOURT (PAUL), professeur, 141, boulevard Brune, Paris (14^e).
1934. DELGLEIZE (AUGUSTIN), professeur à l'Université de Liège, 28, rue Thier des Critchions, Chênée, Liège (*Belgique*).
1932. DELSARTE, professeur à la Faculté des Sciences, 4, rue de l'Oratoire, Nancy (M.-et-M.).
1919. DELTHEIL, recteur honoraire, professeur à la Faculté des Sciences, 9, place Boulingrin, Toulouse (Haute-Garonne).
1927. DEMENTCHENKO (BASILE), docteur ès sciences, 4, rue Voisembert, Issy-les-Moulineaux (Seine).
1905. DENJOY (ARNAUD), membre de l'Institut, 116, boulevard Raspail, Paris (6^e).
1944. DENY (JACQUES), professeur, 2, rue de Lille, Paris (7^e).
1947. DESBATS (JEAN), professeur, 61, boulevard Saint-Michel, Paris (6^e).
1936. DESCHAMPS, professeur, 99, boulevard de la République, Saint-Cloud (Seine-et-Oise).
1931. DÉSFORGE (J.), inspecteur général de l'Instruction publique, 11 bis, rue Le Bouvier, Bourg-la-Reine (Seine).
1947. DESTOUCHES (JEAN-LOUIS), maître de conférences, 4, rue Thénard, Paris (5^e).
1946. DIDIER (ANDRÉ), ingénieur, 6, rue Ordener, Paris (18^e).
1932. DIEUDONNÉ (JEAN), professeur à la Faculté des Sciences de Nancy, Dep. de Matematica, Faculdade de Filosofia, São-Paulo (*Brasil*).
1946. DIXMIER (JACQUES), professeur, 1, rue des Tanneries, Paris (13^e).
1926. DOLLON (JEAN), professeur, 260, rue Saint-Jacques, Paris (5^e).
1899. DRACH, membre de l'Institut, 53, rue Geoffroy-Saint-Hilaire, Paris (5^e).
1930. DRESDEN (ARNOLD), professeur à Swarthmore College, 606, Elm Avenue, Swarthmore, Pa. (*U. S. A.*).
1947. DROUSSENT (LUCIEN), ingénieur, 36, rue de la Cartoucherie, Clermont-Ferrand (P.-de-D.).
1930. DUBOURDIEU, docteur ès sciences, 9, avenue de Suffren, Paris (7^e).
1933. *DUBREIL (PAUL), professeur à la Faculté des Sciences de Nancy, 11, rue René-Bazin, Paris (16^e).
1935. *DUBREIL-JACOTIN (M^{me}), professeur à la Faculté des Sciences de Poitiers, 11, rue René-Bazin, Paris (16^e).
1922. DUCHANGE, ingénieur en chef des mines, 25, rue Cortambert, à Paris (16^e).
1946. DUCROCQ (ALBERT), 5 bis, rue Sainte-Sophie, Versailles (Seine-et-Oise).
1939. DUFRESNOY (JACQUES), professeur à la Faculté des Sciences de Bordeaux, 8, rue Voltaire, Le Bouscat (Gironde).
1941. DUGAS (RENÉ), professeur à l'École des Mines, 5, rue Huysmans, Paris (6^e).
1937. DUGUÉ (DANIEL), professeur à la Faculté des Sciences, 6, rue Darwin, Alger (Algérie).
1907. DULAC (HENRI), professeur à la Faculté des Sciences, 2, avenue Jules-Favre, Lyon (Rhône).
1917. *DU PASQUIER (L.-GUSTAVE), professeur à l'Université, 4, faubourg du Crêt, Neuchâtel (*Suisse*).
1930. *DURAND (GEORGES), astronome à l'Observatoire, 87, rue Dix-Avril, Toulouse (H^{te}-Garonne).
1938. DVORETZKY, The Hebrew University, Institute of Mathematics, Jérusalem (*Palestine*).
1945. EGNELL (Axel), 8, rue des Maronniers, Paris (16^e).
1942. EHRESMANN (CHARLES), professeur à la Faculté des Sciences, Palais de l'Université, Strasbourg (Bas-Rhin).
1946. *ELCUS (CHARLES), banquier, 57, avenue Montaigne, Paris (8^e).

1920. ERRERA (ALFRED), professeur à l'Université, 140, avenue Molière, Bruxelles (*Belgique*).
1915. ESCLANGON, membre de l'Institut, 61, avenue de l'Observatoire, Paris (14°).
1935. EYRAUD, professeur, Institut de Mathématiques, 15, quai Claude-Bernard, Lyon (Rhône).
1926. *FAVARD (J.), professeur à la Faculté des Sciences de Paris, 10, rue de Belgrade, Grenoble (Isère).
1892. FEHR (HENRI), professeur à l'Université, 110, route de Florissant, Genève (*Suisse*).
1946. FÉLIX (M^{lle} LUCIENNE), professeur, 3, rue de la Donation, Versailles (Seine-et-Oise).
1928. FÉRAUD, docteur ès sciences, 24, rue H.-Mussard, Genève (*Suisse*).
1929. *FERRIER (R.), ingénieur en chef des Ponts et Chaussées, directeur central au Ministère de la Marine, 2, rue de Franqueville, Paris (16°).
1947. FLAD (JEAN-PAUL), professeur, 2, rue de Monbel, Paris (17°).
1920. FLAVIEN (LÉON), professeur, 15, place du Panthéon, Paris (5°).
1919. FORGERON (LUCIEN), agrégé de mathématiques, sous-directeur de la Caisse syndicale de retraites des Forges, 1, rue de la Pompe, Paris (16°).
1935. FORTET (ROBERT), professeur à la Faculté des Sciences, 168, rue Caponière, Caen (Calvados).
1947. *FOURÈS (LÉONCE), attaché de recherches, 17, rue Auguste-Comte, Paris (6°).
1947. FRAISSÉ (ROLAND), ingénieur, 54, rue Riquet, Toulouse (Haute-Garonne).
1946. FRANCE (PIERRE), secrétaire général de la Chambre syndicale des Vins, 33, rue de Brest, Lyon (Rhône).
1911. *FRÉCHET (MAURICE), professeur à la Faculté des Sciences, 2, rue Emile-Faguet, Paris (14°).
1946. FURQUIM DE ALMEIDA (FERNANDO), professeur, 286, rue Alfredo-Ellis, São-Paulo (*Brasil*).
1946. GALVANI (OCTAVE), professeur, 11, cité Falguière, Paris (15°).
1919. GAMBIER (BERTRAND), professeur à la Faculté des Sciences de Lille, 23, rue du Laos, Paris (15°).
1908. GARNIER (RENÉ), professeur à la Faculté des Sciences, 21, rue Decamps, Paris (16°).
1946. GAU (ÉMILE), recteur, Palais de l'Université, Alger (Algérie).
1943. *GAUTHIER (LUC), professeur, 85 bis, boulevard Suchet, Paris (16°).
1920. GAY, professeur au lycée, Montpellier (Hérault).
1906. *GÉRARDIN (ANDRÉ), 32, quai Claude-le-Lorrain, Nancy (Meurthe-et-Moselle).
1945. GERMAIN (PAUL), attaché de recherches, 12, rue Lacretable, Paris (15°).
1920. GEVREY, professeur à la Faculté des Sciences, Dijon (Côte-d'Or).
1935. GHAFARI (A.), King's College, Faculty of Natural Sciences, dept. of Math., Strand, London (*England*).
1931. GHERMANESCU (MICHEL), docteur ès sciences, professeur à l'École Polytechnique, 3, rue Lalescu, Timisoara (*Romania*).
1946. GHIRCOIASIU (NICOLAS), professeur, Faculté des Sciences, 40, rue Mico, Cluj (*Romania*).
1935. GIBRAT, professeur à l'École des Mines de Paris, 105, rue du Ranelagh, Paris (16°).
1935. GILLIS (PAUL), docteur ès sciences, 134, rue de Livourne, Bruxelles (*Belgique*).
1947. GILLY (JEAN), ingénieur, 73, avenue d'Italie, Paris (13°).
1945. GINAT, 22, rue Petrelle, Paris (9°).
1938. GLODEN (A.), professeur, 11, rue Jean-Jaurès, Luxembourg (*Luxembourg*).
1946. GOBY (JEAN), ingénieur au Canal de Suez, B. P. 20, Port-Thewfick (*Egypte*).
1913. GODEAUX (LUCIEN), professeur à l'Université, 37, quai Orban, Liège (*Belgique*).
1945. GODEMENT (ROGER).
1903. GODEY (FÉLIX), ancien élève de l'École Polytechnique, 59, rue de Prony, Paris (17°).
1947. GODFRIN, ingénieur en chef de la Radiodiffusion, 57, Grande-Rue, Saint-Maurice (Seine).
1907. GOT, professeur honoraire, 3, rue du Dragon, Paris (6°).
1945. GRAMMONT (FRANÇOIS), industriel, 29, rue François 1^{er}, Paris (8°).
1930. GUÉRARD DES LAURIERS (MICHEL), docteur ès sciences, Religieux Dominicain, « Le Saulchoir », Etiolles, par Soisy-sur-Seine (Seine-et-Oise).
1946. GUIBERT (ALEXANDRE), professeur à l'École des P. T. T., 7, villa Léandre, Paris (18°).
1907. GUICHARD, professeur au collège, Barbezieux (Charente).
1938. GUIGUE, professeur, 60, rue de Marseille, Lyon (Rhône).
1944. GUYOU (CHARLES), professeur, 282, boulevard Raspail, Paris (14°).
1919. HAAG, membre de l'Institut, 25, rue du Polygone, Besançon (Doubs).
1896. *HADAMARD (JACQUES), membre de l'Institut, 12, rue Emile-Faguet, Paris (14°).
1944. HARMÉGNIES (RENÉ), professeur, 142, rue de la Tour, Paris (16°).
1942. HAYART, professeur, 13, rue du Plat, Lyon 2^e (Rhône).
1905. *HEDRICK, professeur à l'Université de Californie, Los Angeles, Californie (U. S. A.).

1943. HENDLÉ (PAUL), ingénieur général du Génie Maritime, 6, rue Rosa-Bonheur, Paris (15°).
1935. HENNEQUIN, professeur, 3, avenue Carnot, Sceaux (Seine).
1929. *HERSENT (GEORGES), ingénieur, 20, avenue Emile-Deschanel, Paris (7°).
1929. *HERSENT (JEAN), ingénieur, 8, place Malesherbes, Paris (7°).
1946. HERVÉ (MICHEL), attaché de recherches, 16, rue des Fossés-Saint-Jacques, Paris (5°).
1943. HOCQUENGHEM, professeur, 127, avenue de Versailles, Paris (16°).
1921. HOSTINSKY, professeur à l'Université Masaryk, 59, Kounicova, Brno (*Ceskoslovensko*).
1947. HUISMAN (A.), professeur, 11, rue Jacques-Cœur, Paris (4°).
1918. HUMBERT (P.), docteur à la Faculté des Sciences, 82, rue Lunaret, Montpellier (Hérault).
1946. HURON (ROGER), professeur, 5, rue Jany, Toulouse (Haute-Garonne).
1920. *HUSSON, doyen honoraire de la Faculté des Sciences, 2, place de Luxembourg, Nancy (Meurthe-et-Moselle).
1934. ITARD (JEAN), professeur, 6, avenue Paul-Appell, Paris (14°).
1947. JABOTINSKY (ÉRI), professeur, 39 Gaza Road, Jérusalem (*Palestine*).
1932. JACOB (CAIUS), professeur à la Faculté des Sciences, Cluj (*Romania*).
1947. JACQUEMART (EUGÈNE), professeur, 36, rue du Bois de Boulogne, Neuilly-sur-Seine (Seine).
1919. JANET (MAURICE), professeur à la Faculté des Sciences, 4, rue de la Cure, Paris (16°).
1920. JANSON (TIM), docteur de l'Université d'Upsal, S. P. P. Box 7052, Stockholm (*Sverige*).
1943. JEAN (S.-CH.), ingénieur en chef des Industries Navales, 5 bis, avenue Théodore-Rousseau, Paris (16°).
1946. JEAN-MARIE, professeur au lycée Lyautey, Casablanca (Maroc).
1927. JONESCO (D.-V.), professeur à la Faculté des Sciences, Cluj (*Romania*).
1914. *JORDAN (CH.), professeur à l'Université, Jozsef-Körut 65, Budapest 8 (*Magyarország*).
1919. *JULIA (GASTON), membre de l'Institut, 4 bis, rue Traversière, Versailles (Seine-et-Oise).
1947. KALOUJNINE, attaché de recherches, 5, avenue du Général-Balfourier, Paris (16°).
1916. KAMPÉ DE FÉRIET, professeur à la Faculté des Sciences, 16, rue des Jardins, Lille (Nord).
1946. KJELLBERG (GÖRAN), Cité Universitaire, Maison Suédoise, 7, boulevard Jourdan, Paris (14°).
1943. KOSZUL, attaché de recherches, 14, rue du Général-Gouraud, Strasbourg (Bas-Rhin).
1946. KRAFT-HELMACKER (EMILE), villa Marie-Claire, rue Félon, Juan-les-Pins (A.-M.).
1947. KRAVTCHENKO (JULIEN), professeur, Institut Fourier, place du Doyen-Gosse, Grenoble (Isère).
1942. KREWERAS (GERMAIN), ingénieur, 24, rue des Garrements, Clamart (Seine-et-Oise).
1907. KRYLOFF (NICOLAS), Knizhny Otdel Akademii Nauk, Uh Kropotkina 16, Moscou (*U.S.S.R.*).
1947. KUNTZMANN (JEAN), professeur, Institut Fourier, place du Doyen-Gosse, Grenoble (Isère).
1940. KY FAN, Institute of Advanced Study, Princeton, N. J. (*U. S. A.*).
1946. LABÉRENNE (PAUL), professeur, 51, rue Vauvenargues, Paris (18°).
1919. LABROUSSE, professeur, 7, rue Léon-Vaudoyer, Paris (7°).
1920. LAGORSSE, proviseur du lycée Pasteur, 17, boul. d'Inkermann, Neuilly-sur-Seine (Seine).
1921. LAÏNE, professeur, 2, rue de la Vieille-Eglise, Versailles (Seine-et-Oise).
1934. LALAN (Abbé VICTOR), professeur à l'Institut catholique, 93 bis, avenue de Clamart, Issy-les-Moulineaux (Seine).
1937. LA MENZA (Francisco), Bustameste 2046, Buenos-Aires (*Argentina*).
1945. LAMOTHE, directeur des Études à l'École Polytechnique, 17, rue Descartes, Paris (5°).
1893. DE LA VALLÉE POUSSIN (CH.-J.), membre de l'Académie royale de Belgique, 149, avenue des Alliés, Louvain (*Belgique*).
1920. LE CORBEILLER, professeur à Harvard University, 32 Shephard St., Cambridge 38, Mass. (*U. S. A.*).
1941. LEDOUX (CHARLES), maître de conférences à l'École Polytechnique, 5, rue Descartes, Paris (5°).
1925. LEFEBVRE (ELOI), licencié ès sciences mathématiques, 17, rue Cécile-Dinant, Clamart (Seine).
1947. LEGOFF (HENRI), professeur, 6, rue Vaubecour, Lyon (Rhône).
1947. LE LIONNAIS (FRANÇOIS), ingénieur, 24, rue du Champ-de-Mars, Paris (7°).
1940. LELONG (PIERRE), professeur à la Faculté des Sciences de Lille, 23, rue des Morillons, Paris (15°).
1946. LE MOIGNE, Professeur, 44, avenue Victor-Hugo, Saint-Maur-des-Fossés (Seine).
1929. LEPAGE (Th.), professeur à l'Université de Bruxelles, 22, rue Saint-Hubert, Woluwe Saint-Pierre (*Belgique*).
1934. LERAY (JEAN), professeur au Collège de France, 12, rue Pierre-Curie, Sceaux (Seine).
1895. LEROUX, professeur à la Faculté des Sciences, 93, rue des Fougères, Rennes (Ille-et-Vilaine).
1898. LE ROY, membre de l'Institut, 27, rue Cassette, Paris (6°).

1943. LESIEUR (LÉONCE), professeur, 177, rue du Général Chanzy, Tours (Indre-et-Loire).
1945. LÉVY (JACQUES), Astronome adjoint à l'Observatoire de Paris, 72, rue des Tournelles, Paris (3^e).
1907. *LÉVY (PAUL), professeur à l'École Polytechnique, 38, rue Théophile-Gautier, Paris (16^e).
1946. LIBOIS (PAUL), professeur à l'Université, 16, avenue Léo Errera, Bruxelles (*Belgique*).
1938. LICHTNEROWICZ, professeur à la Faculté des Sciences, 1, place Golbéry, Strasbourg (Bas-Rhin).
1929. LIÉNARD (ALFRED), directeur honoraire de l'École des Mines, 20, rue de Tournon, Paris (6^e).
1947. LIÉNARD (ROGER), ingénieur, 32, boulevard Saint-Michel, Paris (6^e).
1945. LIMOUZIN (FRANÇOIS), professeur, 40, rue Guynemer, Poitiers (Vienne).
1898. LINDELÖF (ERNST), professeur à l'Université, Sandvïskskajen 15, Helsingfors (*Finlande*).
1944. LLENSA (GEORGES), professeur au Lycée de garçons, Douai (Nord).
1934. LOÈVE, professeur, 58, rue Lhomond, Paris (5^e).
1938. LOISEAU, conservateur du Musée des Arts et Métiers, 292, rue Saint-Martin, Paris (3^e).
1912. *LOVETT, professeur, Rice Institute, Houston (Texas) (*U. S. A.*).
1946. MAGNIER (ANDRÉ), professeur, 22, rue Denfert-Rochereau, Paris (5^e).
1947. *MAILLARD (ROLAND), professeur, 11, rue Jules-Lemaître, Paris (12^e).
1945. DE MAJO (ALEXANDRE), inspecteur général du Génie Maritime, 144, avenue Malakoff, Paris (16^e).
1946. MALLIAVIN (PAUL), professeur, 3, rue Mollian, Paris (8^e).
1922. MANDELBROJT, professeur au Collège de France, 20, rue Le Verrier, Paris (6^e).
1946. MANFREDI (E.-F.-R.), doctor en matmaticas, Calle 54, n° 522, La Plata (*Argentina*).
1947. MANGERON (DÉMETRE JEAN), professeur, Séminaire mathématique de l'École Polytechnique de Jassy (*Romania*).
1945. MANTE, élève à l'École Polytechnique, 5, rue Descartes, Paris (5^e).
1919. MARCHAUD, recteur, 29, cours d'Albret, Bordeaux (Gironde).
1939. MARCOU (RENÉ J.), professeur de mathématiques, 930 Beacon St. Newton centre 59, Mass (*U.S.A.*).
1906. MARCUS (OSÉE), agrégé de mathématiques, 15, rue Frédéric-Passy, Neuilly-sur-Seine (Seine).
1919. *MARIJON, inspecteur général de l'Instruction publique, Albon d'Ardèche (Ardèche).
1920. MARMION (GUILLAUME), général de Brigade en retraite, 164, avenue de Suffren, Paris (7^e).
1947. MARTIN (CHARLES), étudiant, chez M. DELMATTO, 78, boulevard Saint-Saëns, Algèr (*Algérie*).
1945. MARTINEAU (J.), ingénieur, rue de la Paix, La Montagne (Loire-Inférieure).
1933. MAZET (ROBERT), 134, boulevard Brune, Paris (14^e).
1899. *MENDIZABAL TAMBOREL, 13, calle de Jésus, Mexico (*Mexique*).
1935. MERCIER (ANDRÉ), Professeur, Institut de Physique de l'Université de Berne (*Suisse*).
1931. MESSONNIER (M^{me}), bibliothécaire à l'Université, 18, quai Claude-Bernard, Lyon (Rhône).
1919. MÉTRAL (P.), professeur, 255, rue Paradis, Marseille (B.-du-R.).
1921. MILLOUX, professeur à la Faculté des Sciences de Bordeaux, 10, rue Lenôtre, Caudéran (Gironde).
1927. MINEUR (HENRI), astronome adjoint à l'Observatoire, 16, avenue Trudaine, Paris (9^e).
1946. MINOIS (SERGE), professeur, 7, rue Candelot, Bourg-là-Reine (Seine).
1935. MIRABEL, professeur, 12, rue Émile-Faguet, Paris (14^e).
1934. MIRANDA, professeur à l'Université, 31, via Crispi, Napoli (*Italia*).
1934. MIRGUET (Abbé J.), docteur ès sciences, 9, route de Pomeil, Guéret (Creuse).
1938. MODJTAHEDI, docteur ès Sciences, École Albraz, avenue Chahreza, Téhéran (*Iran*).
1932. MONGEAUD-DEVISME (M^{me}), professeur, 27, rue de Sévigné, Paris (3^e).
1907. MONTEL (PAUL), membre de l'Institut, 79, rue du Faubourg-Saint-Jacques, Paris (14^e).
1946. MOREAU (J.-J.), attaché de recherches, 16, rue Charles-Lévêque, Bordeaux (Gironde).
1939. MORSE (MARSTON), professeur, Institute of advanced Study, Princeton, N.-J. (*U.S.A.*).
1933. MOTCHANE (LÉON), licencié ès sciences, 5, rue Champagny, Paris (7^e).
1931. MYARD, chef de travaux à l'École centrale, 21, boulevard Saint-Michel, Paris (5^e).
1910. MYRBERG (P. J.), professeur à l'Université, Temppek at 21, Helsinki (*Suomi*).
1939. NAGY (BELA DE SZ.), professeur, Kalvaria ut. 5, Szeged (*Magyarország*).
1946. NATAF (ANDRÉ), attaché de recherches, 3, rue Ganneron, Paris (16^e).
1920. NÉPVEU, Professeur honoraire, Belabre (Indre).
1926. NIKODYM (OTTO).
1919. *NORLUND (E.), professeur à l'Université, Malmögade, 8, Kobenhavn (*Danmark*).
1946. NUSS, professeur au Lycée Lyautey, Casablanca (Maroc).
1945. D'ORGEVAL (BERNARD), professeur, 9, boulevard Saint-Jacques, Beaune (Côte-d'Or).
1924. *ORY (HERBERT), professeur, 30, chemin de la Rosière, Lausanne (*Suisse*).
1946. OUDART (ADALBERT), ingénieur, 40, rue Erlanger, Paris (16^e).

1947. PAINTANDRE (ROGER), professeur, 32, rue George, Marseille (Bouches-du-Rhône).
1912. *DE PANGE (MAURICE), ancien élève de l'École Polytechnique, 32, rue François-I^{er}, Paris (8^e).
1919. PARODI (H.), ingénieur-conseil, 12, avenue Alphand, Paris (16^e).
1921. *PASQUIER (Abbé JOSEPH), Recteur de la Faculté Catholique d'Angers, 6, rue Volney, Angers (Maine-et-Loire).
1935. PAUC (CHRISTIAN), professeur à la Faculté des Sciences de Marseille, « Le clos Roland », Pont-des-Gardes, Petite route du Tholonet, Aix-en-Provence (Bouches-du-Rhône).
1946. PELLETIER (MAURICE), professeur, Clos Landais, rue du Bocage, Saint-Cyr-sur-Loire (Indre-et-Loire).
1914. PÉRÈS (JOSEPH), membre de l'Institut, 95, boulevard St-Michel, Paris (5^e).
1934. PERRIN (LOUIS), professeur, 15, rue Baron, Reims (Marne).
1942. PETIAU (GÉRARD), chargé de recherches, 118, avenue de Versailles, Paris (18^e).
1925. PEYOVITCH (TADYA), professeur à l'Université, 35, Stojama Aovarovica, Belgrade (*Jugoslavija*).
1919. PICART (LUC), membre de l'Institut, 22, rue Lalo, Paris (16^e).
1942. PICCARD (M^{lle} SOPHIE), Verger Rond, 8, Neuchâtel (*Suisse*).
1925. PINTÉ (Abbé ÉLIE), professeur, 2, rue de la Vieille-Église, Versailles (Seine-et-Oise).
1946. PINTY (JEAN).
1947. PIRON (ALFRED), 19, rue des Chartreux, Bruxelles (*Belgique*).
1934. PLATRIER (CHARLES), professeur à l'École Polytechnique, 12, Parc Henry-Pathé, rue François-Gérard, Paris (16^e).
1935. POISVILLIERS, ingénieur, 11, boulevard de Levallois, Neuilly-sur-Seine (Seine).
1939. POLI (Abbé LOUIS), professeur à la Faculté Catholique, 39 *ter*, rue des Farges, Lyon (Rhône).
1945. POLLACZEK (FÉLIX), chargé de recherches, Hôtel Vendôme, 8, rue d'Arras, Paris (5^e).
1920. POMEY (LÉON), examinateur à l'École Polytechnique, ingénieur en chef des Manufactures de l'État, place Rodesse, Bordeaux (Gironde).
1945. PONCIN, professeur à la Faculté des Sciences, 39, faubourg Saint-Cyprien, Poitiers (Vienne).
1947. PONTONNIER (LUCIEN), ingénieur, « Les Reymonds », Dieulefit (Drôme).
1932. DE POSSEL (RENÉ), professeur à la Faculté des Sciences d'Alger, Alger (Algérie).
1928. POULIOT (ADRIEN), doyen de la Faculté des Sciences de l'Université Laval, 150, rue Garnier, Québec (*Canada*).
1946. QUEYSANNE, professeur au Lycée Lyautey, Casablanca (Maroc).
1930. RACINE, Loyola College, Cathedral P. O., Madras (*India*); et 15, rue Monsieur, Paris (7^e).
1935. RAMBAUD, ingénieur, professeur à l'École Centrale Lyonnaise, Lyon (Rhône).
1937. RANSON, professeur, 101, boulevard des Belges, Lyon (Rhône).
1930. RAUCH, professeur, 101, rue Saint-Antoine, Paris (4^e).
1928. DE RHAM (GEORGES), professeur à l'Université, 7, avenue Bergières, Lausanne (*Suisse*).
1926. RIABOUCHINSKI (DIMITRI), correspondant de l'Institut, professeur à l'Institut supérieur technique russe en France, 10, rue Edmond-Roger, Paris (13^e).
1930. RICHARD (JULES), professeur honoraire, 4, chemin de l'usine, Uckange (Moselle).
1944. RIGNAUX (MARCEL), 87, avenue du Progrès, Cussat, (Allier).
1946. RIGUET (JACQUES), 6, rue Clément, Paris (6^e).
1946. RISS (JEAN), 73, rue des Quatre-Églises, Nancy (Meurthe-et-Moselle).
1908. RISSER, professeur au Conservatoire des Arts et Métiers, 10, rue Oswaldo-Cruz, Paris (16^e).
1947. RIVAUD (JACQUES), docteur ès sciences, 4, rue de Fontenay, Nogent-sur-Marne (Seine).
1919. ROBERT (PAUL), inspecteur général de l'Instruction publique, 4, rue de Villiers, Levallois-Perret (Seine).
1925. ROBERT (PIERRE), docteur ès sciences, professeur au Collège Chaptal, 59, boulevard des Batignolles, Paris (8^e).
1947. ROBIN (LOUIS), ingénieur en chef des P. T. T., 15, avenue Perrichont, Paris (16^e).
1916. ROBINSON (L.-B.), 131 E. North Avenue, Baltimore, Maryland (*U. S. A.*).
1947. RODALLEC (BERTRAND), ingénieur, 95, rue de Vaugirard, Paris (6^e).
1946. RODALLEC (HENRI), Colonel en retraite, 12, square Delambre, Paris (14^e).
1936. ROGER (FRÉDÉRIC), professeur à la Faculté des Sciences de Bordeaux, 51, rue du Parc, Caudéran (Gironde).
1919. *ROQUES (M^{me}), docteur ès sciences, Actuaire de la « Métropole », Caixa Postal 1020, Rio de Janeiro (*Brazil*).
1946. ROTSCCHILD (M^{lle} COLETTE), attachée de recherches, 43, rue Madame, Paris (6^e).

1920. ROUYER (LÉON), doyen honoraire de la Faculté des Sciences d'Alger, 23, route de Versailles, Saint-Chéron (Seine-et-Oise).
1947. RUSSO (Abbé FRANÇOIS), 42, rue de Grenelle, Paris (7^e).
1945. SAINT-GUILHEM, ingénieur, 16, place de Verdun, Neuilly-sur-Seine (Seine).
1920. SAINTE-LAGÜE, professeur au Conservatoire des Arts et Métiers, 12, rue Barye, Paris (17^e).
1946. SAINTE-MARIE (ADRIEN), directeur de l'École d'Électricité Industrielle, 1 bis, passage Duhesne, Paris (18^e).
1923. SALEM, professeur au Massachusetts Institute of Technology, 32, Hubbard Park, Cambridge, Mass (U.S.A.).
1900. *SALTYKOW, professeur à l'Université, Varchavska, 38, Beograd (*Jugoslavija*).
1947. SAMUEL (PIERRE), Attaché de recherches, 56, rue de Maubeuge, Paris (9^e).
1921. SARANTOPOULOS (SPYRIDON), professeur à l'Université d'Athènes, 37, rue Notara, Athènes (*Grèce*).
1936. SARTRE (LOUIS), ancien directeur de la Compagnie Parisienne de Distribution d'Électricité, 53, boulevard Beauséjour, Paris (16^e).
1926. SAXER (WALTER), professeur au Polytechnicum, Zürich (*Suisse*).
1946. SCHUTZENBERGER (MARC), psychologue conseil, 21, rue de Malte, Paris (11^e).
1941. *SCHWARTZ (LAURENT), professeur à la Faculté des Sciences, 2, rue de la Craffe, Nancy (Meurthe-et-Moselle).
1901. *SEE (THOMAS J.-J.), Observatory, Mary Island, California (U.S.A.).
1920. *SERGESCU (PIERRE), Recteur de l'École Polytechnique de Bucarest, 7, rue Daubenton, Paris (5^e).
1946. SERRE (JEAN-PIERRE), élève à l'École Normale supérieure, 45, rue d'Ulm, Paris (5^e).
1936. SIDDIGI, professeur, Osmania University, Hyderabad, Deccan (*Indie*).
1947. SIGNORET (PIERRE), professeur, 57, rue Jean-Alexandre, Poitiers (Vienne).
1946. SIMON, professeur au Lycée Lyautéy, Casablanca (Maroc).
1912. SIRE, professeur, Institut de Mathématiques, 15, quai Claude-Bernard, Lyon (Rhône).
1916. SOULA, professeur à la Faculté des Sciences, 14, rue des Carmes, Montpellier (Hérault).
1946. SOURIAU (JEAN-MARIE), ingénieur, 122, boulevard Murat, Paris (16^e).
1943. STAHL, Ingénieur en chef des Ponts et Chaussées, 1, rue du Peintre-Lebrun, Versailles (Seine-et-Oise).
1946. STAMATE (JEAN), assistant à la Faculté des Sciences de Cluj (*Romania*).
1930. STIHI, assistant à l'Université, Jassy (*Romania*).
1918. STOILOW (S.), Ministre de Roumanie à Paris, 123, rue Saint-Dominique, Paris (7^e).
1929. STOYANOFF, professeur à l'Université, 110 a, Rakovski, Sofia (*Bulgarie*).
1904. SUDRIA, professeur à l'Institut Catholique, 4, rue Blaise-Desgoffe, Paris.
1947. SUNYER I BALAGUER (F.).
1921. TAMBS-LYGHE, professeur, Hovedbiblioteket, Norgestekniskehoiskole, Trondheim (*Norvège*).
1946. TATON (RENÉ), professeur, 64, rue Gay-Lussac, Paris (5^e).
1947. TCHAKALOFF (LUBOMIR), professeur, boulevard Skobeleff, 57, Sofia 6 (*Bulgarie*).
1943. THÉBAULT (VICTOR), ancien professeur, « Le Paradis », Ténicé (Sarthe).
1936. *THIBERGE (LUCIEN), inspecteur général de l'Instruction publique, 4, square Lagarde, Paris (5^e).
1920. THIRY, correspondant de l'Institut, 27, rue Brochier, Marseille (Bouches-du-Rhône).
1899. THYBAUT, inspecteur de l'Académie de Paris, 50, boulevard Saint-Germain, Paris (5^e).
1934. TONOLO (ANGELO), professeur à l'Université, Padova (*Italia*).
1946. TORTRAT (ALBERT), professeur, 7, rue Alexandre-Cabanel, Paris (15^e).
1912. TOUCHARD (JACQUES), ingénieur, 5, avenue Dapples, Lausanne (*Suisse*).
1896. TRESSE, inspecteur général honoraire, 20, rue Pasteur, Rodez (Aveyron).
1907. *TRIPIER (HENRI), Ingénieur, 17, rue Alphonse-de-Neuville, Paris (17^e).
1934. TRJITSINSKY (W.-Z.), professeur, Department of Mathematics, University of Illinois, Urbana, Ill. (U.S.A.).
1919. TURMEL, professeur honoraire, Le Plant-de-Masse, Agon (Manche).
1911. TURRIERE (ÉMILE), professeur à la Faculté des Sciences, 10, rue de la Vieille, Montpellier, (Hérault).
1929. ULLMO (Jean), professeur, 118, boulevard Malesherbes, Paris (8^e).
1947. VAILLE (M^{lle} SUZANNE), professeur, 44, rue du Cherche-Midi, Paris (6^e).
1913. VALIRON (GEORGES), professeur à la Faculté des Sciences, 95, boulevard Jourdan, Paris (14^e).
1913. VALIRON (RENÉ), professeur, 44, rue Pelleport, Paris (20^e).

1927. VAÑEY (FÉLIX), professeur à l'École d'Ingénieurs, 35, avenue du Mont-d'Or, Lausanne (Suisse).
1920. VAROPOULOS, professeur à l'Université de Salonique, 48, rue Zoodochau, Pighis, Athènes (Grèce).
1932. VASSEUR (MARGEL), professeur, Lycée Hoche, Versailles (Seine-et-Oise).
1920. VAULOT (ÉMILE), docteur ès sciences, 12, rue de la Madeleine, Bourg-la-Reine (Seinc).
1913. *VEBLEN (O.), professeur, Institute for advanced Study, Princeton, N. J. (U.S.A.).
1901. VESSIOT (ERNEST), membre de l'Institut, La Bauche (Savoie).
1911. VILLAT (HENRI), membre de l'Institut, 47, boulevard Auguste-Blanqui, Paris (13^e).
1946. VILLE (JEAN), ingénieur, 3, rue Campagne-Première, Paris (14^e).
1928. VINCENSINI (PAUL), professeur à la Faculté des Sciences, 36, rue Megevaud, Besançon (Doubs).
1936. VYCICHLO (FRANÇOIS), professeur à l'École Polytechnique, Tyrsova 7, Praha 2, (Ceskoslovensko).
1919. WAVRE (ROLIN), professeur à l'Université, 25, rue Le Fort, Genève (Suisse).
1933. WEIL (ANDRÉ), dep. de Matematica, Université de São Paulo, (Brasil).
1938. WOLKOWITCH (D.), 3, impasse du Débarcadère, Versailles (Seine-et-Oise).
1946. WOOD, dept. of Printed Books, British Museum, London W. C. 1 (England).
1944. YADOFF (OLEG), ingénieur, 38, boulevard de la Reine, Versailles (Seine-et-Oise).
1937. YOUNG (M^{lle} ROSALIND C.), Imperial College of Sciences, S. Kensington, London S. W. 7 (England).
1946. ZAMANSKY (MARC), attaché de recherches, 40, rue des Archives, Paris (4^e).
1947. ZAHLEN (JEAN-PIERRE), 47, rue Vauban, Nancy (Meurthe-et-Moselle).
-

LISTE COMPLÉMENTAIRE

(MISE A JOUR AU 30 NOVEMBRE 1947)

1947. ACZEL (JEAN), professeur, Bajcsy Zsilinszky ut., 31, Budapest (*Magyarország*).
1947. AFZALH'OR (ALI), professeur à la Faculté des Sciences de Téhéran, 49, rue Lafayette, Paris (9^e).
1947. AMBROSE (W.), professeur, Department of Mathematics, Mass. Inst. of Technology, Cambridge 39, Mass. (U. S. A.).
1941. *APÉRY (ROGER), professeur à la Faculté des Sciences de Rennes, 7, rue des Tanneries, Paris (13^e).
1931. ARONSZAJN (N.), chargé de recherches, 14, rue de la Fontaine, La Couture-Boussey (Eure).
1947. AYRES (W. L.), professeur, Purdue University, Lafayette, Indiana (U. S. A.).
1947. BADER (ROGER), étudiant, 20, avenue du Square, villa Montmorency, Paris (16^e).
1947. BARRAL (ANTOINE), ingénieur, 4, rue Pierre-Cazeneuve, Toulouse (Haute-Garonne).
1947. BEAUVOIS (Abbé HENRI), Notre-Dame du Temple, Le Dorat (Haute-Vienne).
1947. BEGLE (EDWARD), professeur, Department of Mathematics, Yale University, New-Haven, Conn. (U. S. A.).
1947. BERTRAN (ANTOINE), étudiant, 9, rue Salinière, Périgueux (Dordogne).
1940. BIBEN (GEORGES), 21, cours Marigny, Vincennes (Seine).
1945. BLOCH (CLAUDE), ingénieur, 10, Boulevard Barbès, Paris (18^e).
1945. BODEZ (PIERRE), ingénieur, 13, rue Carpeaux, Paris (18^e).
1947. BOMPY (SERGE), étudiant, 44, avenue Aristide-Briand, Villeparisis (Seine-et-Marne).
1947. BONHOFF (STÉPHANE), ingénieur, 9, rue Brunel, Paris (17^e).
1947. BRADISTILOV (GEORGES), professeur à l'École Polytechnique, rue Portschevitch, 43, Sofia (*Bulgarie*).
1947. BRAUER (RICHARD), professeur, University of Toronto, Toronto, Ont. (*Canada*).
1947. BROT (HENRI), ingénieur E. C. P., 20, rue de Longchamp, Paris (16^e).
1929. *BUREAU (FLORENT), professeur à l'Université, 17, rue de Harley, Liège (*Belgique*).
1928. CAIRNS (W. D.), professeur, 1675, Kenneth Way, Pasadena 3, Calif. (U. S. A.).
1946. CAMPBELL (ROBERT), professeur, 75, cours de Vincennes, Paris (20^e).
1947. CARAGOSTA (GEORGES), professeur, 44, rue Canope, Ibrahimieh, Alexandrie (*Egypte*).
1947. CARRENO (ALPHONSE DE LA O.), ingénieur, Képler 150, Colonia Nueva Anzures, Mexico, D. F. (*Mexique*).
1937. CARSTOIU (JEAN), 97, boulevard Saint-Michel, Paris (5^e).
1947. DE CHAMPEAUX DE LA BOULAYE (GABRIEL), Château de Saint-Symphorien, Saint-Pantaléon, par Autun (Saône-et-Loire).
1947. CHATELLUN (LUCIEN), 2, rue Gerbillon, Paris (6^e).
1947. CHAUVIN (ANDRÉ), agrégé de Mathématiques, 11, rue Rollin, Paris (5^e).
1943. CHOQUET (GUSTAVE), professeur, Institut Fourier, place du Doyen-Gosse, Grenoble, (Isère).
1947. COHEN (I. S.), professeur, Bennett Hall, University of Pennsylvania, Philadelphia, Pa. (U.S.A.).
1947. COHEN (L. W.), professeur, 217-218, 48 th Avenue, Bayside, L. I., N. Y. (U. S. A.).
1947. COUFFIGNAL (L.), inspecteur général, 39, rue Gazan, Paris (14^e).
1947. COXETER (H. S. M.), professeur, 24, Strathearn Boulevard, Toronto 10, Ont. (*Canada*).
1947. CROISOT (ROBERT), professeur, 35 ter, rue Sartoris, La Garenne-Colombes (Seine).
1947. DA SILVA DIAS (CANDIDO), professeur, 2045 Rua Vergeniro, Sao-Paulo (*Brasil*).
1947. DELANGE (HUBERT), professeur à la Faculté des Sciences, 14, avenue de Locarno, Clermont-Ferrand (Puy-de-Dôme).
1946. DEWECK (MAURICE), professeur à la Faculté Polytechnique de Mons, 20, rue Grande, Maisières-lez-Mons (*Belgique*).
1947. DONTOT (RENÉ), inspecteur général, 111, rue Monticelli, Paris (14^e).
1947. DUMAZET (R.), ingénieur, 41 bis, rue Jacoulet, Saint-Cloud (Seine-et-Oise).
1947. EISENBERG (SAMUEL), professeur, Department of Mathematics, Columbia University New-York 27, N. Y. (U. S. A.).
1947. ERDÖS (PAUL), professeur, Mathematics Department, Syracuse University, Syracuse, N. Y. (U. S. A.).
1947. FEDERER (HERBERT), professeur, Brown University, Providence 12, R. I. (U. S. A.).
1946. FÉRON (ROBERT), boursier de recherches, 4, rue Lanneau, Paris (5^e).

1947. FINE (N. J.), professeur, Apt. D-5, 3425 Powelton Ave., Philadelphia, Pa. (U. S. A.).
1903. FRAÏSSÉ (JEAN), proviseur honoraire du lycée de Nancy, 106, boulevard Saint-Germain, Paris (6^e).
1947. FRAME (SUTHERLAND), professeur, Michigan State College, East Lansing, Mich. (U. S. A.).
1947. FRANTISK, Tyrsova 7, Praha 2 (Ceskoslovensko).
1947. FRINK (ORRIN), professeur, 706, Sunset Road, State College, Pa. (U. S. A.).
1929. GERMAÏ (RODOLPHE), professeur à l'Université de Liège, 519, Champs de Pixhos, Sairev, par Wandre (Belgique).
1947. GLEASON (ANDREW), professeur, A-24 Winthrop House, Cambridge 38, Mass. (U. S. A.).
1947. GRENIER (FRANCIS), professeur, 58, boulevard de la Libération, Vincennes (Seine).
1947. GRIMANELLI (PIERRE), inspecteur général de l'Économie Nationale, 23, avenue F.-Roosevelt Paris (8^e).
1935. GUMBEL (ÉMILE), professeur, 30-20, Waldo Avenue, New-York 63, N. Y. (U. S. A.).
1947. HALL (MARSHALL) Jr., professeur, 2090 Cheshire Road, Columbus 12, Ohio (U. S. A.).
1947. HALMOS (PAUL), professeur, Institute for Advanced Study, Princeton, N. J. (U. S. A.).
1947. HEDLUND (GUSTAVE), professeur, 1831 Wayside Place, Charlottesville, Va (U. S. A.).
1947. HEINS (MAURICE), professeur, Brown University, Providence 12, R. I. (U. S. A.).
1947. HEWITT (EDWIN), professeur, 304 Eckhart Hall, University of Chicago, Chicago 37, Ill. (U. S. A.).
1947. HILDEBRANDT (T. H.), professeur, 1930 Cambridge Road, Ann Arbor, Mich. (U. S. A.).
1947. HILLE (EINAR), professeur, 72 Edge Hill Road, New-Haven 11, Conn. (U. S. A.).
1947. HIRSCH (GUY), chargé de recherches, 126, boulevard du Jubilé, Bruxelles (Belgique).
1947. HOLLCROFT (TEMPLE), professeur, Wells College, Aurora N. Y. (U. S. A.).
1947. HOTT (FRANÇOIS), ingénieur, 24, rue d'Assas, Paris (6^e).
1947. ISCH-WALL (CLAUDE), directeur à la Société des Potasses d'Alsace, 3, rue Théodore-de-Banville, Paris (17^e).
1947. JACOBSON (N.), professeur, Department of Mathematics, Yale University, New-Haven Conn. (U. S. A.).
1947. JENNINGS (S. A.), professeur, University of British Columbia, Vancouver (Canada).
1947. KAPLANSKY (IRVING), professeur, Department of Mathematics, University of Chicago, Chicago, Ill. (U. S. A.).
1928. KARAMATA (JOVAN), professeur à l'Université de Belgrade, 20 Nikolajevska, Zemun (Jugoslavija).
1946. KNICHAL (VLADIMIR), professeur à l'Université Masaryk, Grégrova 1, Praha 12 (Ceskoslovensko).
1947. KOLCHIN (E. R.), professeur, Columbia University, New-York 27, N. Y. (U. S. A.).
1938. KRASNER (MARC), maître de recherches, chez Monsieur Chalot, 28, rue Bara, Issy-les-Moulineaux (Seine).
1947. DE LACROIX DE LA VALETTE (ÉTIENNE), ingénieur, 7, rue de la Planche, Paris (7^e).
1932. LAGRANGE (RENÉ), professeur à la Faculté des Sciences, Dijon (Côte-d'Or).
1946. LARGUIER (RENÉ), ingénieur, 41, Irving Street, Cambridge 38, Mass. (U. S. A.) et 55, rue de Varenne, Paris (7^e).
1919. *LECONTE (THÉODORE), inspecteur général honoraire. 5, rue Le Bouvier, Bourg-la-Reine (Seine).
1947. LEE (JOE), professeur, 2785 Yale Station, New-Haven, Conn. (U. S. A.).
1947. LEFORT (GUY), attaché de recherches, 115, boulevard de la Reine, Versailles (Seine-et-Oise).
1947. LE LAGADEC (MAXIME), instituteur, Plougonver (Côtes-du-Nord).
1930. LELONG-FERRAND (M^{me} JACQUELINE), professeur à la Faculté des Sciences de Caen, 23, rue des Morillons, Paris (15^e).
1946. LE MOIGNE, professeur, Lycée de Beyrouth (Liban).
1947. LENTIN (ANDRÉ), professeur, 44, rue des Méuniers, Paris (12^e).
1924. *LINFIELD (BEN-ZIN), professeur, Virginia University, Charlottesville, Va. (U. S. A.).
1939. DE LOSADA Y PUGA (CRISTOBAL), professeur à l'Université, Apartado 2708, Lima (Peru).
1947. MACKEY (G. W.), professeur, Kirkland K-21, Cambridge 38, Mass. (U. S. A.).
1947. MAISIER (PIERRE), ingénieur, 127, boulevard de la Sauvenière, Liège (Belgique).
1937. MALÉCOT, professeur à la Faculté des Sciences de Lyon, 3, rue Palluat-de-Besset, Saint-Étienne (Loire).
1924. MALET (HENRI), ingénieur en chef des Ponts-et-Chaussées, 10, rue du Quai, Sèvres (S.-et-O.).
1938. MARCOU (RENÉ), professeur au Boston College, 930, Beacon Street, Newton, Mass. (U. S. A.).
1940. MARROT (RAYMOND), professeur, Faculté des Sciences, Bordeaux (Gironde).
1947. MASSART (RODOLPHE), professeur, 30, rue du Beffroi, Bruxelles (Belgique).

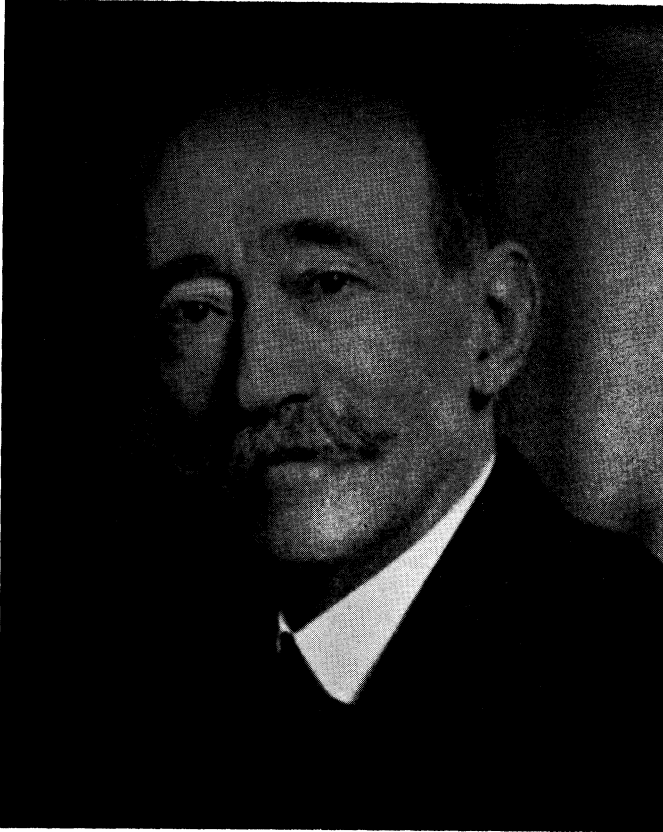
1947. MAYORGA (MAURICIO-GOMEZ), architecte, Explanada 1345, Lomas de Chapultepec, Mexico (*Mexique*).
1947. MERWART (EMILE), gouverneur colonial, poste restante, bureau 32, Paris (4^e).
1947. METTÉ (ANDRÉ), professeur, 34, rue Spontini, Paris (16^e).
1947. MICHALUP (ERIC), actuaire, Apartado 848, Caracas (*Venezuela*).
1935. MITRINOVITCH (DRAGOSLAV), professeur à l'Université, Skopié (*Jugoslavija*).
1944. MOMET (PIERRE), professeur au lycée de Nice (Alpes-Maritimes).
1947. MONJALLON (ALBERT), professeur, 23, boulevard Saint-Germain, Paris (5^e).
1947. MONTGOMERY (DEANE), professeur, Department of Mathematics, Yale University, New-Haven, Conn. (*U. S. A.*).
1947. MOTZKIN (THÉODORE), professeur à l'Université hébraïque, Ramban 49, Jérusalem (*Palestine*).
1947. NESBEDA (PAOLO), Dept. of Mathematics, Institute of Advanced Study, Princeton, N. J. (*U. S. A.*).
1947. NORDON (JEAN), attaché de recherches, 17, rue de Metz, Nancy (Meurthe-et-Moselle).
1947. OSTROWSKI (ALEXANDRE), professeur à l'Université, Arlesheimerstrasse 7, Basel (*Suisse*).
1947. PEREIRA GOMES (ALFREDO), collègue d'Espagne, Cité Universitaire, 9 boulevard Jourdan, Paris (14^e).
1947. PETERLIN (A.), professeur à l'Université, Ljubljana (*Jugoslavija*).
1947. PIRANIAN (GEORGE), professeur, Department of Mathematics, University of Michigan, Ann Arbor, Mich. (*U. S. A.*).
1946. PISOT (CHARLES), professeur à la Faculté des Sciences, 64 bis, rue de Mondenard, Bordeaux (Gironde).
1947. PLEMELJ, professeur à l'Université, Ljubljana (*Jugoslavija*).
1947. POLLARD (HARRY), professeur, Cornell University, Ithaca, N. Y. (*U. S. A.*).
1947. PRICE (BALEY), professeur, 205, Frank Strong Hall, University of Kansas, Lawrence, Kansas (*U. S. A.*).
1947. RAINICH (G. Y.), professeur, Department of Mathematics, University of Michigan, Ann Arbor, Mich. (*U. S. A.*).
1947. RAMLER (OTTO), professeur, Catholic University of America, Washington 17, D. C. (*U. S. A.*).
1947. REID (W. T.), professeur, Department of Mathematics, Northwestern University, Evanston, Ill. (*U. S. A.*).
1947. RENAULT (HENRI), professeur, École Saint-Joseph, Chateaubriand (Loire-Inférieure).
1947. RICKART (C. E.), professeur, 1050 Yale Station, New-Haven, Conn. (*U. S. A.*).
1947. ROELTGEN (ANDRÉ), notaire, Vareddes (Seine-et-Marne).
1947. RUFFET (JEAN), professeur à l'Université, 2, quai Gustave-Ador, Genève (*Suisse*).
1947. SAMELSON (HANS), professeur, 413 bis, S. Forest Avenue, Ann Arbor, Mich. (*U. S. A.*).
1947. SCHILLING (O. F. G.), professeur, University of Chicago, Chicago III (*U. S. A.*).
1947. SMILEY (M. P.), professeur, 2616, 1, Ridge Avenue, Evanston III (*U. S. A.*).
1947. TAILLADE (Abbé JOSEPH), supérieur du Grand Séminaire Saint-Paul, Route de Prades, Perpignan (Pyrénées-Orientales).
1947. TAUB (A. H.), professeur, Institute for Advanced Study, Princeton, N. J. (*U. S. A.*).
1930. THOMAS (JOSEPH MILLER), 2215 Cranford Road, Durham, N. C. (*U. S. A.*).
1947. THRALL (ROBERT), professeur, Department of Mathematics, University of Michigan, Ann Arbor, Mich. (*U. S. A.*).
1910. *TRAYNARD, Doyen de la Faculté des Sciences, Marseille (Bouches-du-Rhône).
1947. VALCOVICI, professeur à la Faculté des Sciences, Bucaresti (*Romania*).
1946. VALLÉE (ROBERT), Ingénieur, Hôtel Alcyon, 38, avenue Duquesne, Paris (7^e).
1947. VIDAV, Doyen à l'Université, Ljubljana (*Jugoslavija*).
1928. WACHS (Sylvain), professeur à la Faculté des Sciences, 102, rue d'Arfeuille, Saïgon (*Indochine*).
1947. *ZALUAR NUNES (MANUEL), professeur, rua da Serpa Pinto 17, 4^e esq., Lisboa (*Portugal*).
1947. ZARISKI (OSCAR), professeur, Harvard University, Cambridge, 38, Mass. (*U. S. A.*).

DÉCÈS

ABRAMESCU (N.).
BORTOLOTTI (ETTORE).
BOULAD (FARID).

CARVALLO.
DEMOULIN.
DERUYTS.

LOUVET.
MAROTTE.
WINANTS.



ERNEST VESSIOT.
1865 - 1952